

## **Раздаточный материал**

1.  
Планирование, ориентированное на человека

Слайд 1

2.

Ориентированное на человека планирование было разработано в 1970-х годах как инструмент, помогающий людям с нарушениями развития выразить нужды, потребности и желания, и определить помощь, в которой нуждаются эти люди. Данная парадигма вышла за рамки институционального убеждения в том, что другие люди должны осуществлять контроль за тем, что происходит с человеком, за рамки системы, которая в основном основывалась на медицинской модели и позволяла врачам, медсестрам, социальным работникам, квалифицированным специалистам по умственной отсталости принимать большую часть, если не все решения, касающиеся жизни человека, которому оказывалась помощь. В такой ситуации человек не мог выразить свои нужды и желания; другие говорили за него, решали, что лучше для него и планировали жизнь этого человека на основе «профессиональной» экспертизы. Очень редко спрашивали самого человека, что он хочет, а мнение человека обычно игнорировалось.

С началом деинституционализации (переводом пациентов из крупных учреждений в домашние условия) основное внимание при планировании сместилось с принципа междисциплинарной команды на подход, ориентированный на личность. Были разработаны несколько концепций планирования; MAPS (Разработка планов действий), PATH (Планирование альтернативного будущего с надеждой) и PFP (планирование индивидуального будущего) – три хорошо известные модели и аббревиатуры схем ориентированного на человека планирования.

Ориентированное на человека планирование (PCP) направлено на то, что центральное место в плане занимает человек, для которого разрабатывается план, а не система, которая окружает человека. В чистой форме PCP требует, чтобы человек присутствовал на всех встречах по планированию, чтобы ни одного решения не было принято без одобрения со стороны этого человека. Команда, занимающаяся планированием, может попасть в затруднительное положение в тех случаях, когда нужды, потребности и желания человека идут вразрез с предпочтениями родителей и попечителей. Решение в данной ситуации заключается в том, чтобы позволить группе принять решение, но оставить за человеком право окончательного решения; что потребует от фасилитатора достаточно много времени на то, чтобы сосредоточить внимание группы, помочь людям взглянуть на рассматриваемую ситуацию с позитивной точки зрения и прийти к консенсусу; результатом этих усилий должен стать реальный план, который имел бы положительный результат для человека.

При ориентированном на человека планировании используются знания и навыки людей в процессе работы команды с целью определения задач и целей с учетом нужд и желаний человека. Команда в первую очередь рассматривает ситуацию и в последнюю очередь смотрит на ситуацию глазами человека, для которого проводится планирование; команда использует рисунки и слова общего употребления; команда проводит встречи в то время и в тех местах, которые наиболее удобны для человека.

3.

Данные модели, парадигмы, методы объединяет то, что на протяжении всего процесса планирования центром процесса является человек, на которого был ориентирован план, а не система, правила и законы, которые окружают человека.

Слайд 7

4.

Ключевые факторы...

- Человек должен быть в состоянии участвовать во встречах по планированию
- Если человек испытывает когнитивные ограничения, тогда кто-то должен представлять интересы этого человека
- Несколько членов группы по планированию должны знать человека
- Каждый член группы планирования должен принимать активное участие в процессе

Слайд 11

5.

Ориентированное на человека планирование поможет лучше всего тому человеку, который имеет ключевую группу заинтересованных людей, готовых помочь ему достичь выполнения плана.

Слайд 13

6.

Ориентированное на человека планирование не поможет, если его использовать как инструмент для того, чтобы «что-то сделать» для человека.

Человек должен иметь желание и активно принимать участие в разработке и выполнении плана.

Слайд 14

7.

Что нужно для разработки плана?

- Комната, где вы можете повесить бумагу на стену
- Откидная бумага
- Маркер
- Скотч
- Человек, которому нужен план
- Группа людей, готовая помочь разработать и осуществить план вместе с вышеупомянутым человеком
- Кто-нибудь, кто поможет поддерживать активность работы по осуществлению плана
- Человек, готовый выполнять функции секретаря, ведущего записи
- Фасилитатор

Слайды 16 и 17

8.

Человек, нуждающийся в плане

Этот человек является центром в процессе разработки и осуществления плана. Он должен иметь мечту или цель.

Группа людей, готовая помочь разработать и осуществить план вместе с вышеупомянутым человеком

Как минимум три человека, но не больше десяти.

Члены группы должны быть готовы к разговору друг с другом, поднимать вопросы, разрешать конфликты и сохранять человека в центре процесса планирования в течение всего периода.

Кто-нибудь, кто поможет поддерживать активность работы по осуществлению плана

Нет ничего хуже, чем зря потраченное время, знания и энергия по созданию плана. Если никто не проявит инициативу помочь в поддержании активности работы по разработке и осуществлению плана, не тратьте время на его разработку.

Секретарь, ведущий запись

Работа этого человека намного облегчится, если он не будет активным членом группы по планированию.

Ведет краткую запись достижений группы и способствует участию; когда ведется запись, процесс приобретает значение

Фасилитатор

Работа этого человека намного облегчится, если он не будет активным членом группы по планированию.

- Разрабатывает повестку дня
- Устанавливает и поддерживает темп
- Не дает группе сойти с пути
- Способствует участию
- Поддерживает внимание группы на человеке и его мечте
- Способствует разрешению конфликтов в группе

Слайды 18-24

9.

### Конфликт в рамках группы

Мы должны признать, что конфликт ценностей неизбежен, когда процесс планирования ориентирован на человека, а не на правила и инструкции.

Предполагается, что команда будет работать вместе с позитивной, активной точки зрения, поддерживать всех членов команды и стремиться к тому, чтобы результат разрешения конфликта отвечал нуждам человека.

Слайд 25

10.

Вкратце из чего состоит процесс:

- Определить человека
- Определить команду
- Заручиться обязательствами членов группы по участию в процессе
- Назначить время и место проведения встречи
- Удостовериться, что человек, для которого проводится встреча, смог на ней присутствовать
- Провести заседание
- Написать план
- Осуществить план

Слайд 26

11.

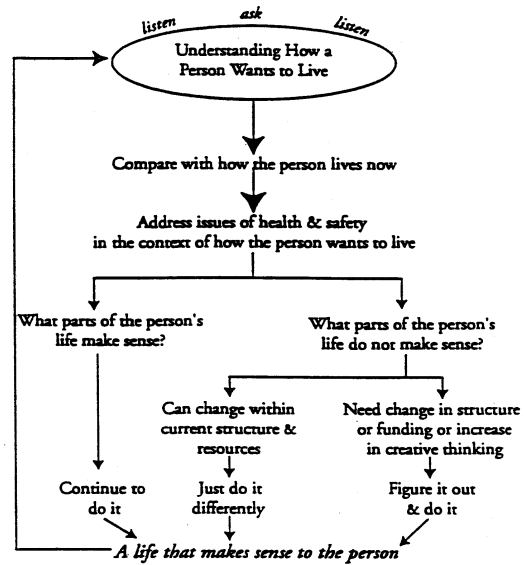
Два основных правила, которые вы должны иметь всегда в виду, когда занимаетесь планированием:

- Сконцентрироваться на сильных сторонах человека
- Попытаться занять большую мечту

Слайд 28

12.

## Схема процесса ориентированного на человека планирования



"A Little Book about Person Centered Planning" O'Brien, J. & O'Brien C. L., eds. Inclusion Press, Toronto, Canada

Слайд 30

13.

Уэйд Хитзинг (Wade Hitzing) разделяет процесс на четыре части:

1. Описание основных прошедших событий в жизни человека, не вдаваясь в подробности.
2. Описание жизни человека в настоящее время. Ответьте на следующие вопросы:
  - Где и с кем человек живет?
  - Где и как человек проводит время?
  - Что из себя представляют близкие ему люди?
  - Хобби, интересы и предпочитаемая деятельность
  - Как человек воспринимается другими людьми?
  - Какой выбор человеку приходится делать?
  - Что получается у человека лучше всего, на что можно опираться?
  - Что у человека не получается, каковы препятствия на пути к прогрессу?
3. Определите мечту человека.
4. Разработайте план, что должны сделать различные люди, чтобы осуществить мечту человека.

Слайд 31

14.

Материалы Хитзинга.

15.

Процесс, который начинается с мечты.

Мечта должна иметь важное значение для человека, не для команды.

1. Когда мечта определилась, начните обсуждение того, как достичь мечту.  
Как только команда «сойдет с колеи» или выйдет за пределы рассматриваемых задач, верните ее к обсуждаемой мечте.  
Опишите мечту на откидной бумаге и прикрепите этот лист скотчем на стену.
2. Каковы сильные стороны человека?  
Прикрепите список на стену
3. Каковы слабые стороны человека? (перечислите по 2 сильной стороны на каждую слабую, чтобы не заострять внимание команды на слабых сторонах)  
Прикрепите список на стену
4. Какая помощь необходима человеку, чтобы осуществить мечту?  
Прикрепите список на стену
5. Каковы барьеры к осуществлению мечты (на каждый барьер приведите решение)  
Прикрепите список на стену
6. Время для осуществления мечты  
Прикрепите на стену
7. Кто необходим для осуществления мечты?  
Прикрепите список на стену
8. Накидайте проект плана, получите одобрение со стороны команды и клиента  
Если кто-то не согласен, пройдите снова быстро через процесс, чтобы определить проблему и сформулируйте заново план.  
Делайте это до тех пор, пока не достигните группового консенсуса со стороны команды и клиента.  
Прикрепите план на стену.
9. Определитесь с графиком и процессом осуществления плана.
10. Когда команда должна встретиться снова?
11. После того, как прошло заседание по разработке плана, необходимо отпечатать план и раздать каждому члену команды. Это отправная точка для всех последующих встреч.

## Список литературы/ресурсы

### Небольшая книга по планированию, ориентированному на человека

Inclusion Press International & The Marsha Forest Centre  
24 Thome Crescent, Toronto, ON M6H 2S5 Canada  
Phone: (416) 658-5363 Fax: (416) 658-5067  
<http://www.inclusionpress@inclusion.com>

Тернбалл А. Каким образом достичь позитивных изменений для членов семьи, используя групповое планирование действий.  
Turnbull, A. (?) how to make positive changes for your family member using group action planning.

Beach Center of Disability  
1200 Sunnyside Avenue  
3111 Haworth Hall  
The University of Kansas  
Lawrence, KS, 66045-7534  
<http://www.beachcenter.org>

Центр по работе на основе доказательств: дети с трудным поведением  
Center for Evidence-Based Practice: Young Children with Challenging Behavior  
<http://www.challenginbehavior.fmhi.usf.edu/personcentered.htm>

Центр самоопределения  
Center for Self-Determination  
<http://www.self-determination.com>

Образовательный сайт по планированию, ориентированному на человека  
The Person Centered Planning Education Site  
<http://www.ilr.cornell.edu/ped/tsal/pcp>